

Програма: Опазване на околната среда и климатични промени

Environment Protection and Climate Change Programme

ФИНАНСОВИ
НАСОКИ

FINANCIAL
GUIDELINES



УЕБИНАР по
Открита покана № 1
Дифузно замърсяване на морски води

WEBINAR on
Open Call № 1
Diffuse Pollution of Marine Waters

15.04.2021

Iceland
Liechtenstein
Norway grants



МИНИСТЕРСТВО НА
ОКОЛНАТА СРЕДА И ВОДИТЕ



ИНТЕНЗИТЕТ НА БФП

В зависимост от статута на кандидатстващата организация интензитетът на БФП се разпределя както следва:

- В случай, че бенефициентът е публична организация – БФП до 100%;
- БФП до 90% (в случай, че бенефициентът е НПО или частна организация).

GRANT INTENSITY

Depending on the status of the applicant organization, the grant intensity is distributed as follows:

- In case the beneficiary is a public organization - grant up to 100%;
- Grant up to 90% (in case the beneficiary is an NGO or a private organization).



ДОПУСТИМОСТ НА РАЗХОДИТЕ

- Извършени между първата и крайната дата договора;
- Свързани с предмета на договора по проекта и посочени в бюджета;
- Съразмерни и необходими за изпълнението на проекта;
- Използвани единствено за постигане на целите на проекта и очакваните резултати по начин, който отговаря на принципите за икономия, ефективност и ефикасност;
- Определяеми и проверяеми и надлежно осчетоводени;
- В съответствие на изискванията на приложимото данъчно и социално осигурително законодателство.

ELIGIBLE COSTS

- Having occurred between the first and last eligibility dates for a project under the Project contract;
- Related to the subject of the Project contract and listed in the estimated total project budget;
- Costs proportionate and necessary for the project implementation;
- Costs must be used for the sole purpose of achieving the objectives of the project and its expected outcomes, in a manner consistent with the principles of economy, efficiency and effectiveness;
- Costs reliably measured and documented by available primary accounting records;
- Costs in line with the applicable tax, social security and employment legislation



ТИПОВЕ РАЗХОДИ

- Преки разходи
- Непреки разходи
- Непредвидени разходи

TYPES OF COSTS

- Direct Costs
- Indirect Costs
- Unexpected Costs



Iceland
Liechtenstein
Norway grants



МИНИСТЕРСТВО НА
ОКОЛНАТА СРЕДА И ВОДИТЕ



ДОПУСТИМИ ПРЕКИ РАЗХОДИ

Допустими преки разходи	
Разходи за управление	<10%
Разходи за персонал	
Пътни, дневни и квартирни разходи	
Разходи за материални нематериални активи	
Разходи за материали и консумативи	
Разходи за услуги	

ELIGIBLE COSTS

Eligible Direct Costs	
Administration costs	<10%
Staff expenditures	
Travel, subsistence and accommodation costs	
Costs for material intangible assets	
Costs for materials and consumables	
Service costs	



РАЗХОДИ ЗА ПЕРСОНАЛ

- Разходите за персонал, назначен по проекта, които включват реалните заплати плюс вноските за социално осигуряване и други задължителни разходи, включени във възнаграждението;
- Лицата, включени в перото, следва да бъдат посочени поименно в проектното предложение, както и функциите, които ще изпълняват в рамките на проекта;
- В този раздел се предвиждат и разходите за екипа за организация и управление на проекта, които са преки разходи, като ръководител на проект и друг персонал, оперативно въввлечен в проекта

STAFF EXPENDITURES

- Expenditures for staff working on the project consisting of actual salaries and corresponding social contributions at the expense of the employer, as well as other statutory costs, part of the remuneration;
- The persons included in the pen should be named in the project proposal, as well as the functions they will perform within the project;
- This section also provides for the costs for the project organisation and administration team, which are direct costs, such as a project manager and other staff operationally involved in the project.



РАЗХОДИ ЗА ПЕРСОНАЛ

Дейностите свързани с формиране Разходите за трудови и други възнаграждения на физически лица по трудови могат да се възложат чрез:

- Служебно правоотношение;
- Трудов договор;
- Допълнително споразумение към основен трудов договор;
- Заповед.

STAFF EXPENDITURES

The activities related to the formation of the Expenses for labor and other remunerations of individuals under labor and may be assigned through:

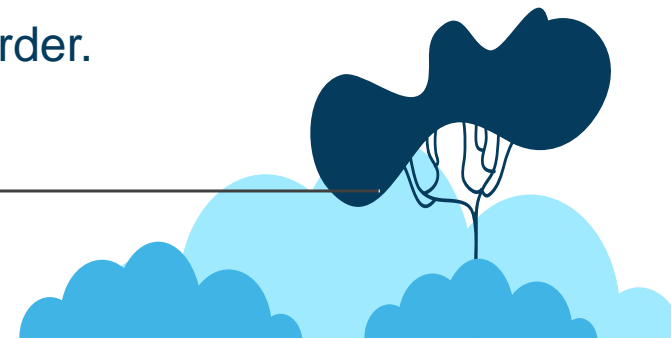
- Civil servant status;
- Employment contract;
- Additional agreement to the main employment contract;
- Order.



Iceland
Liechtenstein
Norway grants



МИНИСТЕРСТВО НА
ОКОЛНАТА СРЕДА И ВОДИТЕ

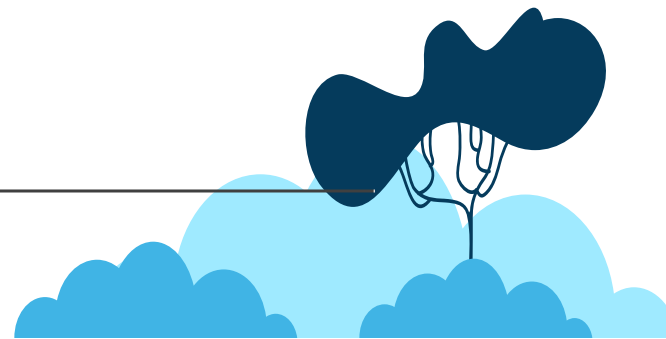


РАЗХОДИ ЗА ПЕРСОНАЛ

Размерът на часовата ставка на възнаграждение на служител(ите) за изпълнението на дейности по управление и изпълнение на проекти се състоят от brutните заплати и съответните задължителни осигурителни вноски, както и други регламентирани разходи, част от възнаграждението, при условие, че съответстват на обичайната политика на бенефициента и партньора по отношение на възнагражденията.

STAFF EXPENDITURES

Expenditures for staff working on the project consisting of actual salaries and corresponding social contributions at the expense of the employer, as well as other statutory costs, part of the remuneration, in line with the project budget and the Project promoter 's usual policy and project partners for remuneration



ПЪТНИ, ДНЕВНИ И КВАРТИРНИ

- Прилага се националното законодателство в България и Страните донори, а именно: Разходи за настаняване съгласно наредба за служебните командировки и специализации в чужбина и в Р. България;
- Пътуването следва да бъде ясно свързано с изпълнението на проекта и да бъде осъществено от персонал на ОП и/или партньор по проекта;
- Разходи за самолетни билети за отиване и връщане (от България до Страните донори и от Страните донори до България). Лицата имат право на билет икономична класа.




Iceland
Liechtenstein
Norway grants



МИНИСТЕРСТВО НА
ОКОЛНАТА СРЕДА И ВОДИТЕ

TRAVEL, SUBSISTENCE AND ACCOMMODATION COSTS

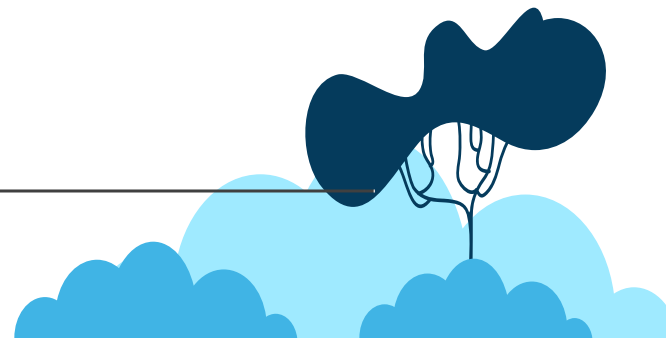
- The national legislation in Bulgaria and the donor countries is applied, namely: Accommodation costs according to the Ordinance on business trips and specializations abroad in the Republic of Bulgaria;
 - The trip should be clearly related to the implementation of the project and should be carried out by OP staff and / or project partner;
 - Expenditures on return flight tickets (from Bulgaria to the donor countries and from the donor countries to Bulgaria). Individuals are entitled to economy class tickets.
- 

ПЪТНИ, ДНЕВНИ И КВАРТИРНИ

- Разходи за вътрешен транспорт в България между градовете (допуска се икономична класа във влаков и автобусен транспорт).
- Разходи за вътрешен транспорт в Страните донори, между градовете;
- Разходи за международен обществен транспорт;
- **NB! Не се възстановяват разходи за таксиметров превоз или наемане на автомобил;**
- Медицинска застраховка;
- Не са допустими разходи за дневни в двоен размер.

TRAVEL, SUBSISTENCE AND ACCOMMODATION COSTS

- Expenditures on inland transport in Bulgaria between cities (allowed economy class in train and bus transport);
- Internal transport costs in Donor countries, between cities;
- Expenditures on international public transport;
- **NB! No refunds shall be made for taxi transportation or rental of a car**
- Medical insurance;
- Double daily allowances are not eligible.



РАЗХОДИ ЗА МАТЕРИАЛНИ АКТИВИ

Амортизация на оборудването (ново или втора употреба). Само частта от амортизацията, която съответства на срока на проекта и степента на реалното използване за целите на проекта, може да бъде считана като допустим разход.

Ако оборудването (ново или втора употреба) не е изцяло амортизирано, то остатъкът от амортизационната стойност (съобразно употребата, в процентна стойност и като срок) може да бъде допустим разход по проекта.

В случай че ПО определи дадено оборудване като неразделна част и необходим компонент за постигане на резултатите от проекта, цялата покупна цена на това оборудване може да бъде допустим разход.

EXPENSES FOR TANGIBLE ASSETS

Depreciation of equipment (new or used). Only the part of the depreciation that corresponds to the duration of the project and the degree of actual use for the purposes of the project can be considered as an eligible cost.

If the equipment (new or second-hand) is not fully depreciated, then the remainder of the depreciation value (according to the use, in percentage value and as a term) may be an eligible project cost.

In the event that the PO identifies an equipment as an indispensable and necessary condition for achieving the project results, the total purchase price of this equipment may be an eligible cost.



РАЗХОДИ ЗА КОНСУМАТИВИ

Разходите за консумативи са допустими разходи, при условие че са определяеми и свързани с проекта.

COSTS FOR CONSUMABLES

Costs for consumables are eligible, provided they are identifiable, relevant necessary and assigned for the implementation of the project.



Iceland
Liechtenstein
Norway grants



МИНИСТЕРСТВО НА
ОКОЛНАТА СРЕДА И ВОДИТЕ



РАЗХОДИ ЗА УСЛУГИ

Разходите за услуги са допустими разходи, при спазване на чл. 8.2.2 (г) от Регламента.

SERVICE COSTS

Service costs are eligible, keeping the requirements of the Art. 8.2.2 (d) from the Regulation.



Iceland
Liechtenstein
Norway grants



МИНИСТЕРСТВО НА
ОКОЛНАТА СРЕДА И ВОДИТЕ



НЕПРЕКИ РАЗХОДИ - съгласно чл. 8.5 от Регламента допустими непреки разходи са разходи, които не могат да бъдат идентифицирани от бенефициента и/или партньора по проекта като пряко свързани с проекта, но могат да бъдат определени и обосновани чрез неговата счетоводна система като възникнали в пряка връзка с допустимите преки разходи на проекта.)

Методът на изчисляване на непреките разходи и тяхната максимална стойност трябва да бъде описан в бюджета към договора за финансиране на проекта. Методът за изчисляване на непреките разходи на проектния партньор трябва да бъде конкретизиран в партньорското споразумение.

INDIRECT COSTS - Pursuant to Art. 8.5 of the Regulation eligible indirect costs are costs that cannot be identified by the beneficiary and/or the project partner as directly related to the project, but can be identified and justified through its accounting system as being directly related to the eligible direct costs of project.

The method of calculation of indirect costs and their maximum value shall be described in the budget of the project financing contract. The method for calculating indirect costs of the project partner shall be specified in the partnership agreement.

МЕТОДИ ЗА ИЗЧИСЛЯВАНЕ НА НЕПРЕКИТЕ РАЗХОДИ (1)

- на база действителните непреки разходи на тези бенефициенти и партньори, които имат аналитично осчетоводяване, което позволява конкретно идентифициране на непреките разходи;
- фиксирана ставка до 25% от общата сума на допустимите преки разходи, с изключение на преките допустими разходи за външни изпълнители и разходите за ресурси, предоставени от трети страни, които не се използват на обектите на бенефициента или партньора. **При прилагането на този метод, изчисляване на ставката се извършва на база на честна, справедлива и проверима методика или се прилага метод, който е обичаен при държавно финансиране на схеми за подобен тип проекти и Бенефициенти;**

METHODS FOR CALCULATING INDIRECT COSTS (1)

- On the basis of the actual indirect costs of these project promoters and partners who have analytical accounting, which allows concrete identification of indirect costs;
- A flat rate of up to 25% of the total eligible direct costs excluding direct eligible external costs and the cost of resources made available by third parties that are not used on the sites of the project promoter or partner. **In applying this method, the calculation of the rate shall be made on the basis of a fair and verifiable methodology or a method that is customary in the case of state funding of schemes for similar projects and Beneficiaries;**

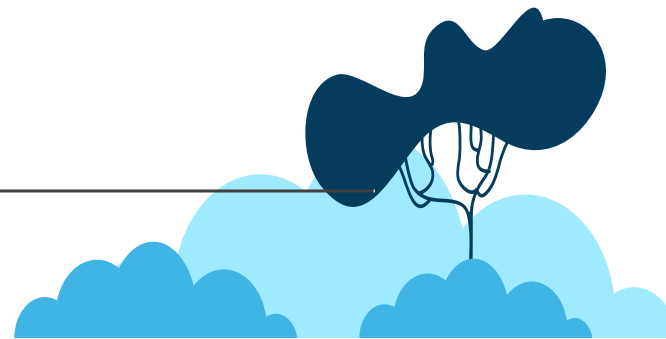


МЕТОДИ ЗА ИЗЧИСЛЯВАНЕ НА НЕПРЕКИТЕ РАЗХОДИ (2)

- фиксирана ставка до 15% от допустимите преки разходи за персонал, без да има изискване към ПО да изготви метод за определяне на приложимата ставка;
- фиксирана ставка, прилагана спрямо преки допустими разходи, въз основа на съществуващи начини и съответни ставки, приложими в политиките на Европейския съюз за подобни типове проекти и бенефициенти;
- в случай че бенефициентът или партньорът по проекта е международна организация или агенция, непреките разходи могат да бъдат определени съгласно правилата за непреки разходи, прилагани в тези организации, в съответствие със специфични разпоредби на програмното споразумение.

METHODS FOR CALCULATING INDIRECT COSTS (2)

- A flat rate of up to 15% of the eligible direct personnel costs without requiring the PO to prepare a method for determining the applicable rate;
- A flat rate applied to direct eligible costs based on existing methods and corresponding rates applicable in European Union policies for similar types of project and Project Promoter;
- In case the project promoter or the project partner is an international organization or agency, indirect costs may be determined in accordance with the rules on indirect costs applied in these organizations in accordance with specific provisions of the Programme Agreement.



НЕПРЕКИТЕ РАЗХОДИ (3)

Примери за непреки разходи:

- Отопление/ природен газ;
- Комунални разходи – ел. енергия, вода;
- Пощенски разходи и разходи за куриер;
- Телефони и интернет;
- Офис консумативи и офис доставки и др.

INDIRECT COSTS (3)

Examples for indirect costs:

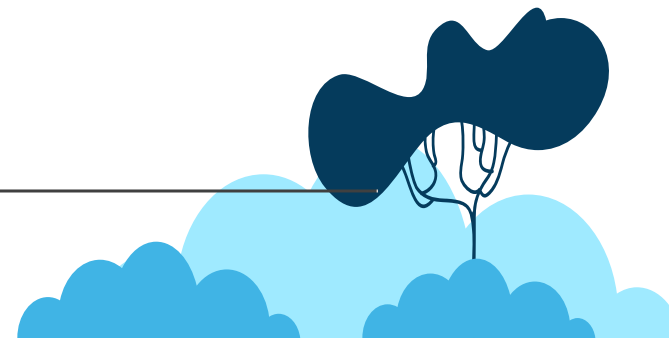
- Heating/natural gas;
- Utility costs - electricity, water;
- Postage and courier costs;
- Phone and internet;
- Office consumables and office deliveries, etc.



Iceland
Liechtenstein
Norway grants



МИНИСТЕРСТВО НА
ОКОЛНАТА СРЕДА И ВОДИТЕ



*Методът на изчисляване на непреките разходи и тяхната максимална стойност трябва да бъде описан в **бюджета** към договора за финансиране на проекта. Методът за изчисляване на непреките разходи на проектния партньор трябва да бъде конкретизиран в партньорското споразумение.*

*The method of calculation of indirect costs and their maximum value shall be described in the **budget** of the project financing contract. The method for calculating indirect costs of the project partner shall be specified in the partnership agreement.*



Непредвидени разходи

Непредвидени разходи в проекта, могат да бъдат в размер на до 5% от размера на допустимите преки разходи.

Непредвидените разходи подлежат на предварително одобрение от ПО.

Contingencies

Contingencies in the project can amount to up to 5% of the eligible direct costs.

Contingencies are subject to prior approval by the PO.



НЕДОПУСТИМИ РАЗХОДИ

Недопустими разходи по проекта

Лихви върху кредити, такси по обслужване на дългове и неустойки за забавени плащания

Такси за финансови транзакции и други чисто финансови разходи

Резерви за загуби или евентуални бъдещи задължения

Загуби от обмен на валута

Подлежащо на възстановяване ДДС

Разходи, които се покриват от други източници

Глоби, неустойки и разходи за съдебни процеси с изключение случаите, когато обжалването е необходима и неразделна част от постигане на заложените цели по проекта

INELIGIBLE COSTS

Ineligible costs under the project

Interest on loans, debt service charges and penalties for late payments

Charges for financial transactions and other purely financial costs

Provisions for losses or possible future liabilities

Currency exchange losses

Refundable VAT

Costs covered by other sources

Fines, penalties and litigation costs, except where an litigation is a necessary and integral part of the achievement of the project's objectives

РАЗПРЕДЕЛЕНИЕ НА ПЛАЩАНИЯТА

DISTRIBUTION OF PAYMENTS

Продължителност на проекта	Първо авансово плащане	Междинни авансови плащания	Финално балансово плащане
Повече от 12 месеца	До 45%	До 95% кумулативно с първото авансово плащане	финално плащане
	*До 15%	*До 75% кумулативно с първото авансово плащане	финално плащане

Project Duration	First Advance Payment	Interim advance payments	Final advance payment
More than 12 months	Up to 45%	Up to 95% cumulative with first advance payment	Final payment
	*Up to 15%	*Up to 75% cumulative with first advance payment	Final payment



Общият бюджет на проекта включва всички разходи, необходими за реализацията на проекта.

Бюджетът се разработва на базата на единични цени в лева с включен данък добавена стойност (ДДС) при условие, че разходите за ДДС са невъзстановими. Възстановимият ДДС е недопустим разход.

Моля да имате предвид и указанията на дирекция „Национален фонд“ (ДНФ) в Министерство на финансите – ДНФ №3/23.12.2016 г.: „Указание на министъра на финансите за третиране на данък върху добавената стойност като допустим разход при изпълнение на проекти по оперативните програми, съфинансирани от Европейския фонд за регионално развитие, Европейския социален фонд, Кохезионния фонд на Европейския съюз и от Европейския фонд за морско дело и рибарство на ЕС, за програмен период 2014-2020 г.“

The total budget of the project includes all costs necessary for the implementation of the project.

The budget is developed on the basis of unit prices in BGN with value added tax (VAT) included, provided that the VAT costs are non-refundable. VAT refundable is an ineligible cost.

Please also keep in mind the instructions of the National Fund Directorate (NFD) in the Ministry of Finance - NFF №3 / 23.12.2016: "Instruction of the Minister of Finance for the treatment of value added tax as an eligible cost in the implementation of projects under the operational programs co-financed by the European Regional Development Fund, the European Social Fund, the Cohesion Fund of the European Union and the European Maritime and Fisheries Fund of the EU for the programming period 2014-2020"

Благодаря за вниманието

Thank you for your attention



МИНИСТЕРСТВО НА
ОКОЛНАТА СРЕДА И ВОДИТЕ

За контакти: <https://www.eeagrants.bg/programi/okolna-sreda>
Contacts: <https://www.eeagrants.bg/en/programs/environment-protection>
Facebook: Програма „Опазване на околната среда и климатични промени“
e-mail: eea@moev.government.bg